

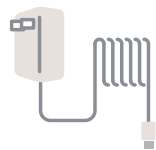


BOCCO emo
スタートアップガイド
LTE モデル

セット内容



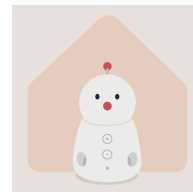
BOCCO emo



ACアダプター



スタートアップガイド
(本書)



ユーザーガイド

別売のつみきセンサの紹介

BOCCO emoと別売のつみきセンサを接続すると、つみきセンサからの通知をHOME画面やタイムライン上に表示させることができます。



振動センサ

ドアや窓に貼り付けることで、それらの開閉をアプリに通知します。



鍵センサ

サムターン錠の開閉をアプリに通知します。



部屋センサ

部屋の明るさ・温度・湿度がアプリで確認できるようになります。



人感センサ

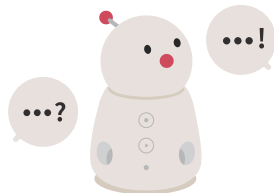
人や動物がセンサの前を通るとアプリに通知します。



ユカイ工学
オンラインストア
商品一覧ページ

手順 1/2 BOCCO emoが過ごしやすい場所を探しましょう

下記の点に気をつけて、BOCCO emoが過ごしやすい場所をさがして、BOCCO emoを置いてあげてください。



人が集まる場所

リビングなど、人が集まる場所に置いてあげてください。みなさんの家族の一員として迎えてあげてください。



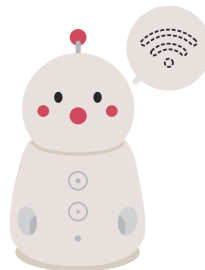
近くに物がない場所

周りの人に気がつくように、センサーが搭載されています。物が近くにあると、気が付きにくくなってしまいます。



静かな場所

周りの人の声を聞くためにマイクが搭載されています。テレビやスピーカーが近くにあると声が聞こえにくくなってしまいます。

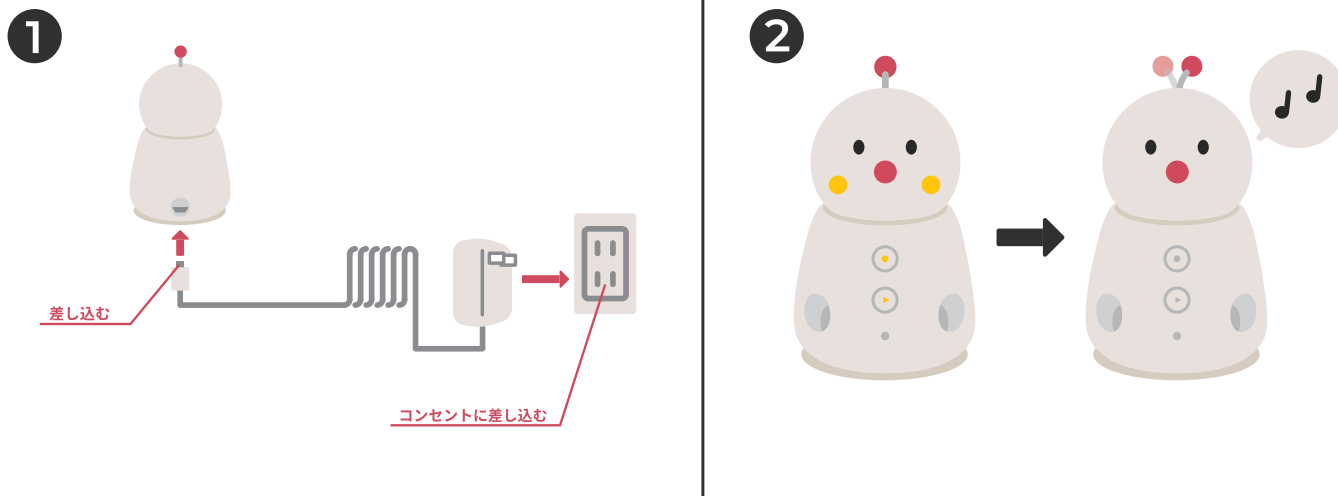


電波の良い場所

電波が悪くと、ほっぺを赤く光らせてお知らせします。電波が悪くと、メッセージのやりとりができなくなります。

手順 2/2 BOCCO emoを電源につなぎましょう

- ① ACアダプターをコンセントとBOCCO emoにつなぎます。
- ② 起動するのを確認します。



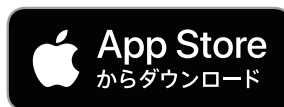
注意

稀にぼんぼりが動かない場合があります。その際は、起動後に指でつまみ、左右に振ると改善します。
ACアダプターに接続する際、首を押さえないようにお気をつけください。
首を押さえたまま電源が入ると、安全機能が働き、電源を再度オフにするまで首のモーターが動かなくなります。

スマートフォンの準備

手順 1/4 専用アプリをインストールします

スマートフォンに専用アプリをインストールしてください。



手順 2/4 BOCCOアカウントを作成します

BOCCO emoを使うためには、まずBOCCOアカウントを作成する必要があります。アカウントを作成してBOCCO emoとペアリングすると、スマートフォンを変更した場合でも、ログインし直すだけで引き続きBOCCO emoを利用できます。

すでにBOCCOアカウントをお持ちの方は、「ログイン」画面から、登録済みのメールアドレスとパスワードを入力してログインしてください。

手順 3/4 BOCCO emoと接続します

スマートフォンのBluetooth機能を使用して、接続するBOCCO emoを探します。発見したBOCCO emoのシリアルナンバーの下4桁が表示されるので、BOCCO emoの裏側に記載のあるシリアルナンバーと一致しているかを確認して画面を進めてください。



注意

スマートフォンのBluetooth機能がオフになっている場合、接続ができませんのでBluetooth機能をオンにしてください。接続したいスマートフォンとBOCCO emoを近づけてご使用ください。

手順 4/4 BOCCO emoの性格を決めましょう

BOCCO emoの性格を変更することができます。

性格によって、賑やかさや人懐っこさが変わります。



ごきげん

一番元気で人懐っこい性格です。
周りの人に興味津々で、いつでも元気いっぱいです。



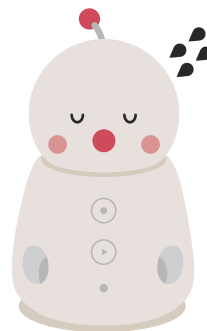
おとぼけ

ちょっと天然な性格です。
テンションは高いですが、周りとはズレた自分の世界があるみたいです。



のんびり

自由気ままな性格です。
自分のペースで、周りを気にせずのんびりと過ごします。



てれすけ

シャイな性格です。
周りのことは気になりますが、恥ずかしがって自己主張はひかえめです。



むかんしん

メッセージを届ける仕事に集中する仕事人です。
「お話しをする機能」がオフになります。

ワンポイント

性格の決定を「後で」を選んでスキップした場合、「ごきげん」が設定されます。

アンケート

BOCCO emoと一緒に過ごしたご感想や、ご意見をお伺いするアンケートを実施しております。
ご回答いただきました内容は、今後のよりよい商品作りの参考とさせていただきます。



アンケートフォーム

<https://www.bocco.me/emo/questionnaire/>

リセットをする(工場出荷状態に戻す)

譲渡や廃棄をする場合、リセットを行うことでBOCCO emoのデータを完全に削除することができます。
リセットの操作は、アプリからのみ行うことができます。
ご利用のアプリをご参照ください。

注意

対象のBOCCO emoの部屋を一番初めに作成した人のみがリセットを行うことができます。
リセットを行うには、アプリがインストールされたスマートフォンと、BOCCO emoが近くにある必要があります。
リセットを行うと、データの復元はできませんのでご注意ください。