



# BOCCO emo

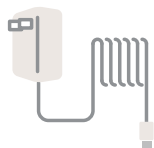
## スタートアップガイド

Wi-Fiモデル

## セット内容



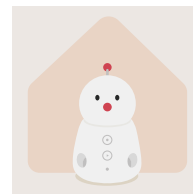
BOCCO emo



ACアダプター



スタートアップガイド  
(本書)



ユーザーガイド

## 別売のつみきセンサの紹介

BOCCO emoと別売のつみきセンサを接続すると、つみきセンサからの通知をHOME画面やタイムライン上に表示させることができます。



振動センサ

ドアや窓に貼り付けることで、それらの開閉をアプリに通知します。



鍵センサ

サムターン錠の開閉をアプリに通知します。



部屋センサ

部屋の明るさ・温度・湿度がアプリで確認できるようになります。



人感センサ

人や動物がセンサの前を通るとアプリに通知します。



ユカイ工学  
オンラインストア  
商品一覧ページ

# 手順 1/2 BOCCO emoが過ごしやすい場所を探しましょう

下記の点に気をつけて、BOCCO emoが過ごしやすい場所をさがして、BOCCO emoを置いてあげてください。

### 人が集まる場所



リビングなど、人が集まる場所に置いてあげてください。みなさんの家族の一員として迎えてあげてください。

### 近くに物がない場所



周りの人に気がつくように、センサーが搭載されています。物が近くにあると、気が付きにくくなってしまいます。

### 静かな場所



周りの人の声を聞くためにマイクが搭載されています。テレビやスピーカーが近くにあると声が聞こえにくくなってしまいます。

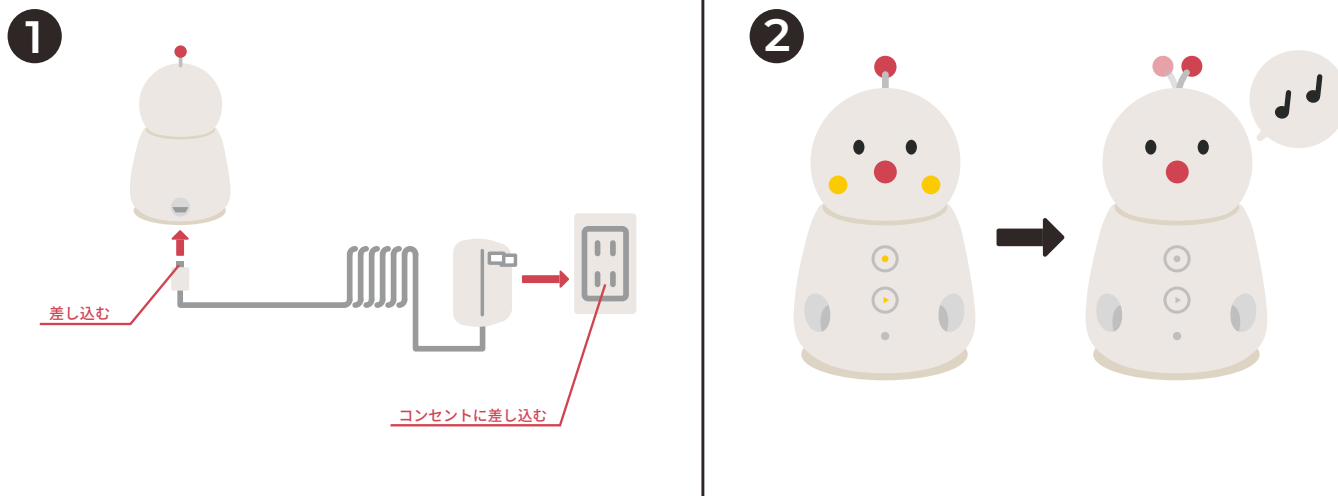
### 電波の良い場所



電波が悪いと、ほっぺを赤く光らせてお知らせします。電波が悪いと、メッセージのやりとりができなくなります。

## 手順 2/2 BOCCO emoを電源につなぎましょう

- ① ACアダプターをコンセントとBOCCO emoにつなぎます。
- ② 起動するのを確認します。



### 注意

稀にぼんぼりが動かない場合があります。その際は、起動後に指でつまみ、左右に振ると改善します。  
ACアダプターに接続する際、首を押さえないようにお気をつけください。  
首を押さえたまま電源が入ると、安全機能が働き、電源を再度オフにするまで首のモーターが動かなくなります。

## スマートフォンの準備

### 手順 1/6 専用アプリをインストールします

スマートフォンに専用アプリをインストールしてください。



### 手順 2/6 BOCCOアカウントを作成します

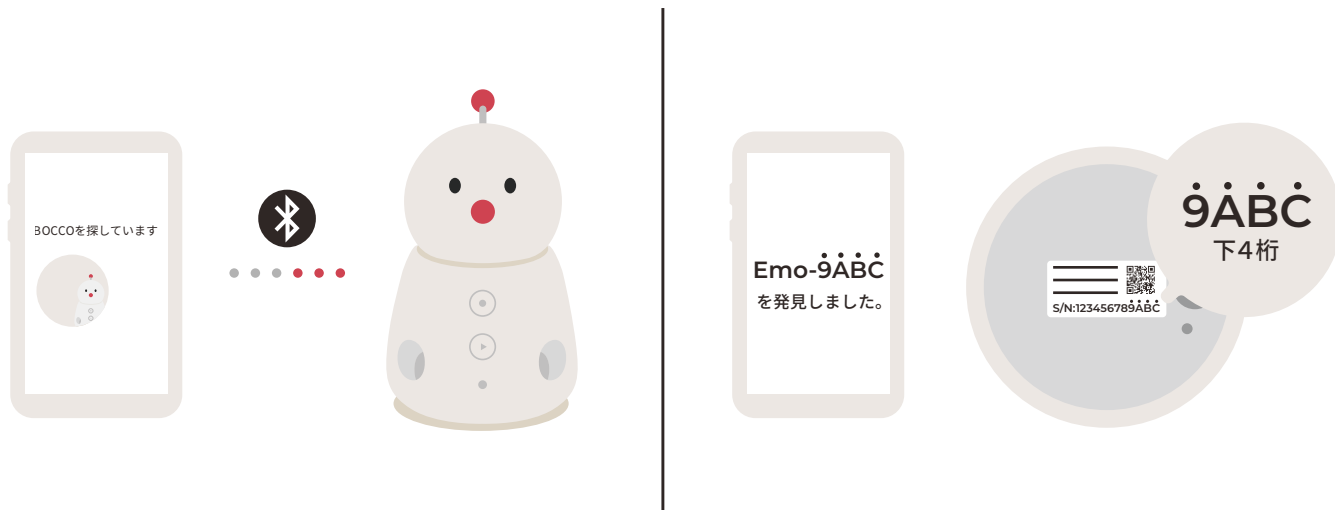
BOCCO emoを利用するには、BOCCOアカウントの作成が必要です。

アカウントとご利用中のBOCCO emoが紐付き、スマートフォンを変更しても再度ログインをすることで、ご利用中のBOCCO emoが引き継がれます。

BOCCOアカウントをすでにお持ちの方は、「ログイン」画面から、登録したメールアドレスとパスワードを入力して、ログインをしてください。

## 手順 3/6 BOCCO emoと接続します

スマートフォンのBluetooth機能を使用して、接続するBOCCO emoを探します。発見したBOCCO emoのシリアルナンバーの下4桁が表示されるので、BOCCO emoの裏側に記載のあるシリアルナンバーと一致しているかを確認して画面を進めてください。

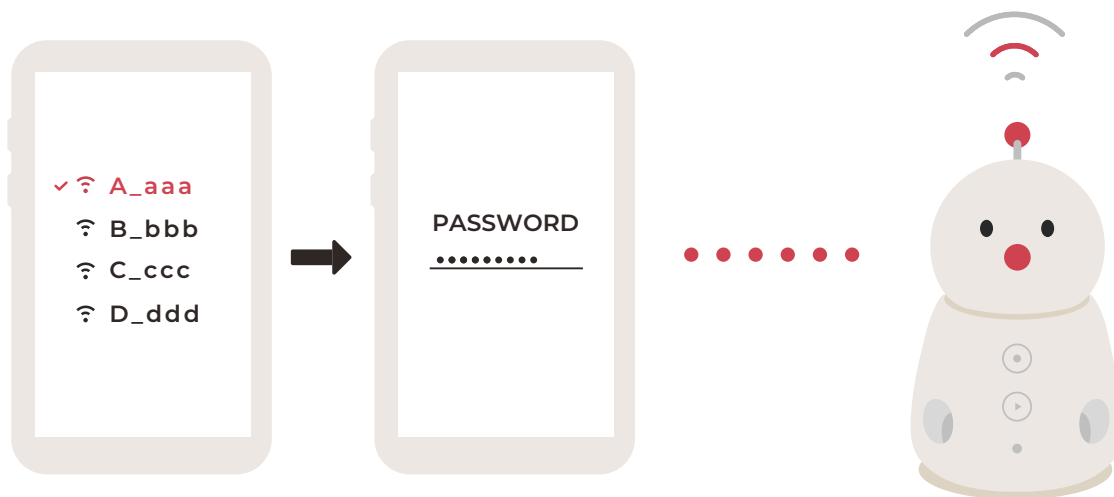


### 注意

スマートフォンのBluetooth機能がオフになっている場合、接続ができませんのでBluetooth機能をオンにしてください。接続したいスマートフォンとBOCCO emoを近づけてご使用ください。

## 手順 4/6 BOCCO emoをWi-Fiに接続します

BOCCO emoをWi-Fiに接続するために、ご利用中のネットワーク名 (SSID) を選択し、パスワードを入力してください。



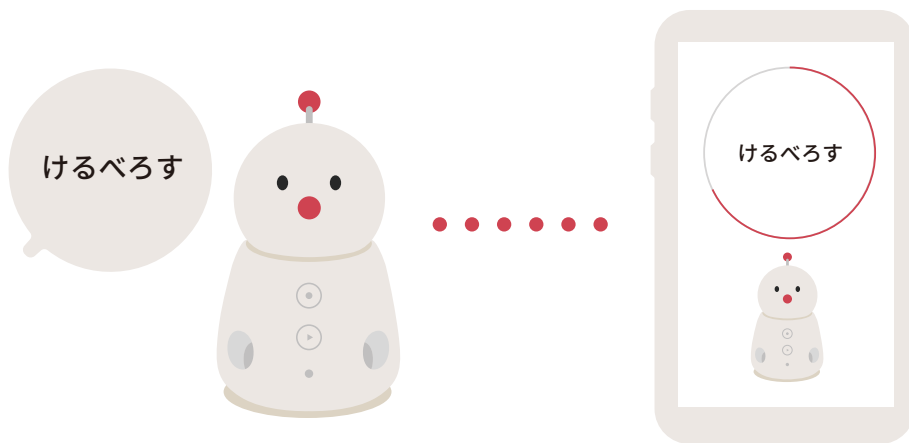
### 注意

BOCCO emo は2.4GHzの無線LAN規格 IEEE802.11b/g/n に対応しております。  
アプリの画面にご利用中のネットワーク名 (SSID) が表示されない場合、それ以外の規格の無線LANをお使いでないかご確認ください。  
パスワードを設定していない場合は、パスワード入力画面で未入力のまま「次へ」をタップしてください。

## 手順 5/6 BOCCO emoにニックネームをつけましょう

BOCCO emoは、好きなニックネームで呼びかけて操作をすることができます。

初期設定時には、名付けたニックネームを4回呼んで、そのニックネームをBOCCO emoが聞き取ることができるかチェックをします。



### ワンポイント

ニックネームをつけるのを「後で」を選んでスキップした場合、「エモちゃん」、「ねえ、ポッコ」と呼びかけると反応します。

ニックネームをつけた場合も、「エモちゃん」、「ねえ、ポッコ」と呼びかけても反応します。

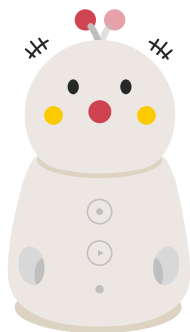
BOCCO emoが聞き取りやすいよう、①「っ(促音)を含まない」、②「4文字以上、10文字以内」のニックネームをつけてください。



## 手順 6/6 BOCCO emoの性格を決めましょう

BOCCO emoの性格を変更することができます。

性格によって、賑やかさや人懐っこさが変わります。



**ごきげん**

一番元気で人懐っこい性格です。  
周りの人に興味津々で、いつでも元気いっぱいです。



**おとぼけ**

ちょっと天然な性格です。テンションは高いですが、周りとはズレた自分の世界があるみたいです。



**のんびり**

自由気ままな性格です。自分のペースで、周りを気にせずのんびりと過ごします。



**てれすけ**

シャイな性格です。周りのことは気になりますが、恥ずかしがって自己主張はひかえめです。



**むかんしん**

メッセージを届ける仕事に集中する仕事人です。「お話しをする機能」がオフになります。

### ワンポイント

性格の決定を「後で」を選んでスキップした場合、「ごきげん」が設定されます。

## 保証規定

- 1.取扱説明書、本体貼付ラベル等の注意書に従った使用状態で保証期間内に故障した場合には、無償修理させていただきます。
  - ・無償修理をご依頼になる場合には、お買い上げの販売店にお問い合わせください。
- 2.保証期間内でも次の場合には原則として有料にさせていただきます。
  - ・使用上の誤り及び不当な修理や改造による故障及び損傷
  - ・お買い上げ後の取り付け場所の移設、輸送、落下などによる故障及び損傷
  - ・火災、地震、水害、落雷、その他天災地変及び公害、塩害、ガス害(硫化ガスなど)、異常電圧、指定外の使用電源(電圧、周波数)などによる故障及び損傷
  - ・車両、船舶等に搭載された場合に生ずる故障及び損傷
  - ・一般家庭用以外(例えば、業務用など)に使用された場合の故障及び損傷
  - ・本書のご提示がない場合
  - ・本書にお買い上げ年月日、お客様名、販売店名の記入のない場合、あるいは字句を書き換えられた場合
- 3.本書は日本国内においてのみ有効です。
- 4.本書は再発行いたしませんので大切に保管してください。
  - ※お客様にご記入いただいた個人情報(保証書控)は、保証期間内の無償修理対応及びその後の安全点検活動のために利用させていただく場合がございますのでご了承ください。
  - ※この保証書は、本書に明示した期間、条件のもとにおいて無償修理をお約束するものです。従ってこの保証書によって、保証書を発行している者(保証責任者)、及びそれ以外の事業者に対するお客様の法律上の権利を制限するものではありませんので、保証期間経過後の修理についてご不明の場合は、お買い上げの販売店にお問い合わせください。
  - ※故障によりご使用できなかったことによる損害については補償いたしません。
  - ※This warranty is valid only in Japan

## 保証書

製品名 BOCCO emo  
保証期間 ご購入から90日間

### お客様ご記入欄

お名前

ご住所

### 販売店様ご記入欄

ご購入日

店名・ご住所/電話番号・ご担当者様

## アンケート

BOCCO emoと一緒に過ごしたご感想や、ご意見をお伺いするアンケートを実施しております。

アンケートにご協力いただいた方には、保証期間を通常より90日延長させていただきます。

(ご購入から180日間の保証期間となります。)

ご回答いただきました内容は、今後のよりよい商品作りの参考とさせていただきます。

アンケートフォームはこちら

<https://www.bocco.me/emo/questionnaire/>



## リセットをする(工場出荷状態に戻す)

譲渡や廃棄をする場合、リセットを行うことでBOCCO emoのデータを完全に削除することができます。

リセットの操作は、アプリからのみ行うことができます。

ご利用のアプリをご参照ください。

### 注意

対象のBOCCO emoの部屋を一番初めに作成した人のみがリセットを行うことができます。

リセットを行うには、アプリがインストールされたスマートフォンと、BOCCO emoが近くにある必要があります。

リセットを行うと、データの復元はできませんのでご注意ください。

初版 2020.12

